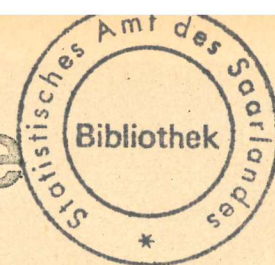


# Statistische Berichte

des Statistischen Amtes des Saarlandes



Saarbrücken 1, Hardenbergstraße 3,

Fernsprecher 5929

\*) H I I - m 11/72

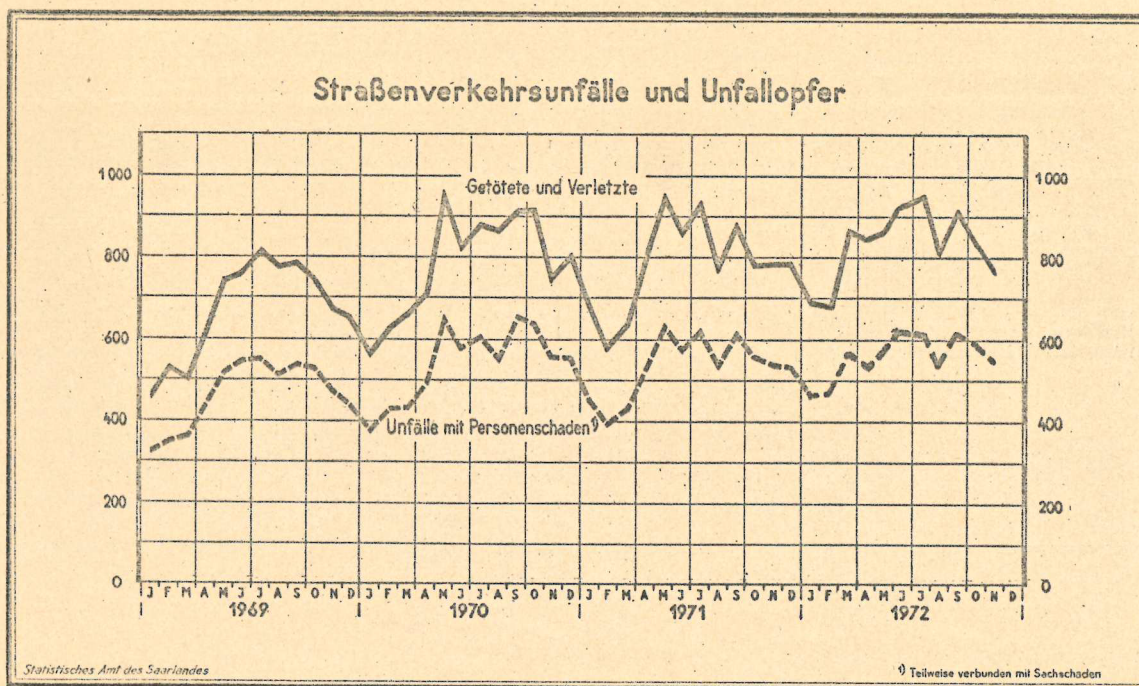
Ausgegeben am 22. Februar 1973

## Strassenverkehrsunfälle im November 1972

Im November 1972 ereigneten sich 2 290 Strassenverkehrsunfälle im Saarland. Das waren 4,1 % mehr Unfälle als im Oktober 1972 und 4 % mehr als im November 1971. Bei 1 740 Unfällen entstand nur Sachschaden, während bei 550 Unfällen auch Personen zu Schaden kamen. Hierbei wurden 36 Personen getötet, 224 schwer- und 522 leichtverletzt.

Von Januar bis November 1972 nahm die saarländische Polizei 22 938 Verkehrsunfälle auf, das sind 1 378 Unfälle oder 6,4 % mehr als im vergleichbaren Vorjahreszeitraum. 16 759 oder 73 % aller gemeldeten Unfälle hatten Sachschaden zur Folge. Bei 6 179 Unfällen wurden 298 Verkehrsteilnehmer getötet, 2 933 so schwer verletzt, dass sie in stationäre Krankenhausbehandlung gebracht werden mussten und 5 889 Personen trugen leichtere Verletzungen davon.

Die Unfallbilanz der ersten elf Monate 1972 zeigt, dass die Zahl der Sachschadensfälle (+ 6,9 %) zwar stärker als die der Personenschadensfälle (+ 4,9 %) gestiegen ist, dass aber 28 oder 10,4 % mehr Personen tödlich im Strassenverkehr verunglückten.



Statistische Berichte mit \*(Stern) vor der Nummerung enthalten Angaben, die alle Statistischen Landesämter für ihren Bereich unter gleicher Kennziffer veröffentlichen (Mindestveröffentlichungsprogramm der Statistischen Landesämter)

## Unfälle und Verunglückte 1971 und 1972

Monat	Unfälle insgesamt		Darunter Unfälle mit nur Sachschaden		Verunglückte Personen					
					Getötete		Schwerverletzte <sup>1)</sup>		Leichtverletzte	
	1972	1971	1972	1971	1972	1971	1972	1971	1972	1971
Januar	1 972	1 888	1 503	1 438	17	15	223	201	459	471
Februar	1 831	1 692	1 353	1 295	30	17	220	198	432	369
März	2 140	1 768	1 563	1 338	32	33	259	190	580	410
April	2 038	1 891	1 505	1 358	24	21	295	278	522	516
Mai	2 233	2 101	1 658	1 469	17	17	282	311	567	625
Juni	2 089	2 003	1 468	1 427	37	30	278	294	607	545
Juli	2 011	1 964	1 404	1 343	30	20	280	290	587	627
August	2 016	1 799	1 450	1 261	19	33	300	272	500	476
September	2 118	2 097	1 508	1 480	35	21	300	299	575	564
Oktober	2 200	2 155	1 607	1 598	21	31	272	267	538	482
November	2 290	2 202	1 740	1 665	36	32	224	236	522	520
Dezember		2 076		1 545		34		229		525
Jan.-Nov. 1972	22 938	21 560	16 759	15 672	298	270	2 933	2 836	5 889	5 605

<sup>1)</sup> Krankenhausbehandlung.

### Entwicklung der Straßenverkehrsunfälle ab 1960

Jahr	Straßenverkehrsunfälle		Beteiligte Verkehrsteilnehmer bei Unfällen mit Personenschaden					Unfallopfer			
	Saarland insgesamt	darunter mit Personenschaden	insgesamt	darunter			insgesamt	davon			
				Kraftroller, Kraftwagen	Personenkraftwagen	Lastkraftwagen		Fußgänger	Getötete <sup>1)</sup>	Schwerverletzte	Leichtverletzte
1960	16 311	6 725	12 389	2 556	4 582	1 085	1 751	9 171	294	2 626	6 251
1961	15 575	6 023	11 087	2 101	4 478	964	1 632	8 179	254	2 475	5 450
1962	15 984	5 736	10 683	1 683	4 946	966	1 713	7 819	279	2 390	5 150
1963	17 204	5 644	10 511	1 332	5 320	842	1 661	7 732	260	2 325	5 147
1964	17 157	5 590	10 432	1 138	5 621	760	1 578	7 759	287	2 535	4 937
1965	17 898	5 413	10 145	745	5 472	743	2 166	7 491	293	2 377	4 821
1966	19 427	5 729	10 774	747	6 465	795	1 679	8 000	281	2 292	5 427
1967	19 687	5 602	10 444	703	6 525	636	1 603	7 903	264	2 454	5 185
1968	20 254	5 753	10 756	631	6 806	683	1 528	8 095	254	2 601	5 240
1969	19 632	5 594	10 528	645	6 782	663	1 482	8 074	263	2 589	5 222
1970	24 250	6 542	12 486	623	8 299	752	1 703	9 507	299	2 785	6 423
1971	23 636	6 419	12 237	542	8 412	693	1 487	9 499	304	3 065	6 130

<sup>1)</sup> Einschließlich der innerhalb 30 Tagen an den Unfallfolgen Gestorbenen.

### Unfallfolgen

a) Schadensart

Monat	Unfälle insgesamt	Unfälle mit nur Sachschaden zusammen	Davon		Personenschaden zusammen	Davon Unfälle mit		
			Bagatellunfälle <sup>1)</sup>	ab 1 000 DM und mehr bei einem der Beteiligten		Getöteten	Schwerverletzten	Leichtverletzten
November 1972	2 290	1 740	1 590	150	550	30	185	335
Oktober 1972	2 200	1 607	1 457	150	593	20	229	344
November 1971	2 202	1 665	1 521	144	537	26	179	332

<sup>1)</sup> Unfälle, bei denen bei jedem der Beteiligten oder an einem anderen Gegenstand der Sachschaden unter 1 000 DM liegt.

b) Verunglückte Personen und Unfallbeteiligte

Art der Verkehrsbeteiligung	Verunglückte Personen insgesamt	davon						Unfallbeteiligte bei Unfällen mit Personenschaden		
		Getötete		Schwerverletzte		Leichtverletzte		innerhalb geschlossener Ortslage	außerhalb geschlossener Ortslage	insgesamt
		zusammen	darunter unter 15 Jahren	zusammen	darunter unter 15 Jahren	zusammen	darunter unter 15 Jahren			
Kraftroller, Kraftwagen	40	-	-	13	-	27	-	37	2	39
Personenwagen	533	19	-	130	8	384	21	496	208	704
Kraftomnibusse, Obusse	2	-	-	-	-	2	-	7	3	10
Liefer- und Lastkraftwagen (einschl. Sattelzugmaschinen)	21	-	-	5	-	16	-	32	20	52
Sonstige Kraftfahrzeuge	-	-	-	-	-	-	-	-	-	-
Mopeds und sonstige Fahrräder mit Hilfsmotor	35	4	1	8	-	23	-	28	10	38
Fahrräder (ohne Hilfsmotor)	30	2	1	10	7	18	8	25	7	32
Sonstige Fahrzeuge	-	-	-	-	-	-	-	-	-	-
Fußgänger	121	11	-	58	24	52	20	115	7	122
Sonstige Verkehrsteilnehmer	-	-	-	-	-	-	-	-	-	-
November 1972	782	36	2	224	39	522	49	740	257	998
Oktober 1972	831	21	1	272	45	538	67	920	219	1 139
November 1971	788	32	2	236	30	520	48	764	298	1 062

# Unfälle mit Personenschaden

Monat: November 1972

Straßenklasse	Unfälle			Unfallopfer			
	innerhalb geschlossener Ortslage	außerhalb	insgesamt	Getötete	Schwer- verletzte	Leicht- verletzte	insgesamt
<b>Straßenklasse</b>							
Bundes-Autobahnen	-	8	8	1	3	7	11
Bundesstraßen	114	64	178	15	76	173	264
Landstraßen I. Ordnung	104	56	160	12	70	152	234
Landstraßen II. Ordnung	38	31	69	3	36	58	97
Andere Straßen	130	5	135	5	39	132	176
<b>Alle Straßen zusammen</b>	<b>386</b>	<b>164</b>	<b>550</b>	<b>36</b>	<b>224</b>	<b>522</b>	<b>782</b>

## Vorläufige festgestellte unmittelbare Ursachen und Umstände bei Unfällen mit Personenschaden

Art der Ursache	November		Art der Ursache	November	
	1972	1971		1972	1971
1. Ursachen beim Fahrzeugführer = Summe a) bis k)	575	599	k) Sonstige Ursachen beim Fahrzeugführer	25	22
a) Verkehrstüchtigkeit darunter: Alkoholeinfluß	88 85	91 88	2. Technische Mängel, Wartungsmängel	6	14
b) Vorfahrt, Verkehrsregelung darunter: Nichtbeachten der Vorfahrtregel „rechts vor links“ an Kreuzungen und Einmündungen	82 8	79 12	3. Ursachen beim Fußgänger darunter: Alkoholeinfluß	94 8	77 6
Nichtbeachten der die Vorfahrt regelnden Verkehrs- zeichen (ohne Verkehrsampeln) an Kreuzungen und Einmündungen	66	59	Falsches Verhalten beim Überschreiten der Fahrbahn	80	66
c) Falsches Einordnen	4	5	Nichtbenutzen des Gehweges oder der vorgeschrie- benen Straßenseite	1	2
d) Fehler beim Einbiegen, Ein- oder Ausfahren, Wenden	62	62	Spielen auf oder neben der Fahrbahn	1	1
e) Fehler beim Überholen, Vorbeifahren, Begegnen	85	96	4. Straßenverhältnisse darunter: Glätte oder Schlüpfrigkeit der Fahrbahn	56 54	54 54
f) Zu schnelles Fahren in Kurven und beim Abbiegen unter Berücksichtigung anderer Umstände	138 66 72	116 64 52	Schlechter Zustand der Straßenoberfläche	2	-
g) Falsches Verhalten gegenüber Fußgängern	42	47	5. Witterungseinflüsse	18	19
h) Zu dichtes Auffahren	43	69	6. Hindernisse auf der Fahrbahn darunter: Tier auf der Fahrbahn	12 10	3 3
i) Nichtbefolgen oder -beachten der Zeichengebung oder Beleuchtungsvorschriften	3	6	7. Sonstige Ursachen	-	2
j) Fehler beim Halten oder Parken	3	6	<b>insgesamt (Summe 1. bis 7.)</b>	<b>761</b>	<b>768</b>

## Strassenverkehrsunfälle und Unfallopfer nach Kreisen

Kreisfreie Stadt - Landkreis	Straßenverkehrsunfälle					Unfallopfer					
	ins- ge- sam t	davon				Getötete <sup>2)</sup>		Schwerverletzte <sup>3)</sup>		Leichtverletzte <sup>4)</sup>	
		mit Personen <sup>1)</sup> schaden	zu- sam men	davon		ins- ge- sam t	darunter unter 15 Jahren	ins- ge- sam t	darunter unter 15 Jahren	ins- ge- sam t	darunter unter 15 Jahren
				Bagatel- unfälle	von 1 000 DM und mehr bei einem der Beteiligten						
Saarbrücken	482	85	397	366	31	6	-	24	3	96	9
Homburg	209	58	151	145	6	3	-	22	2	62	5
Merzig-Wadern	173	45	128	110	18	6	2	23	3	39	4
Ollweiler	277	68	209	189	20	5	-	27	4	63	4
Saarbrücken	472	128	344	317	27	3	-	53	12	111	13
Saarlouis	351	108	243	227	16	12	-	42	9	96	13
St. Ingbert	143	30	113	98	15	1	-	13	3	27	-
St. Wendel	183	28	155	138	17	-	-	20	3	28	1
<b>Saarland</b>	<b>2 290</b>	<b>550</b>	<b>1 740</b>	<b>1 590</b>	<b>150</b>	<b>36</b>	<b>2</b>	<b>224</b>	<b>39</b>	<b>522</b>	<b>49</b>

1) Unfälle mit nur Personenschaden sowie Personenschadensfälle in Verbindung mit Sachschaden. - 2) Einschließlich der innerhalb 30 Tagen an Unfallfolgen Gestorbenen. - 3) Stationärer Krankenhausbehandlung zugeführte Verletzte. - 4) Sonstige Verletzte.

# Strassenverkehrsunfälle und Unfallopfer

Monat: November 1972

a) nach Tagen

Tag	Strassenverkehrsunfälle mit			Unfallopfer		
	nur Sachschaden 1)	Personenschaden	insgesamt	davon		
				Getötete	Schwerverletzte	Leichtverletzte
1.	6	19	24	-	6	18
2.	4	13	16	-	4	12
3.	3	12	13	3	8	2
4.	6	11	20	3	6	11
5.	5	11	18	1	5	12
6.	5	17	19	-	6	13
7.	5	11	14	1	5	8
8.	3	18	33	-	7	26
9.	3	17	25	-	6	19
10.	7	20	23	3	6	14
11.	10	25	33	3	6	24
12.	12	24	41	2	18	21
13.	4	15	22	1	7	14
14.	5	35	49	1	13	35
15.	4	25	33	2	11	20
16.	6	26	34	-	9	25
17.	10	22	32	2	9	21
18.	2	14	21	1	6	14
19.	2	18	32	2	7	23
20.	2	23	31	2	10	19
21.	3	19	34	-	8	26
22.	4	10	16	-	6	10
23.	7	30	37	3	7	27
24.	7	19	22	1	4	17
25.	5	24	29	-	12	17
26.	4	9	16	1	8	7
27.	3	13	18	1	6	11
28.	4	16	27	-	3	24
29.	8	12	17	1	3	13
30.	1	22	33	2	12	19
31.	-	-	-	-	-	-
Insgesamt	150	550	782	36	224	522

b) nach Stunden

0.00 bis 0.59 Uhr	8	22	30	1	12	17
1.00 bis 1.59 Uhr	10	23	46	1	13	32
2.00 bis 2.59 Uhr	2	15	21	-	5	16
3.00 bis 3.59 Uhr	4	8	11	2	2	7
4.00 bis 4.59 Uhr	4	7	9	-	3	6
5.00 bis 5.59 Uhr	2	13	15	-	5	10
6.00 bis 6.59 Uhr	1	11	14	1	3	10
7.00 bis 7.59 Uhr	6	34	39	1	10	28
8.00 bis 8.59 Uhr	4	16	19	-	10	9
9.00 bis 9.59 Uhr	4	6	7	-	-	7
10.00 bis 10.59 Uhr	2	16	22	-	5	17
11.00 bis 11.59 Uhr	3	19	22	-	9	13
12.00 bis 12.59 Uhr	5	29	42	2	12	28
13.00 bis 13.59 Uhr	8	29	39	-	9	30
14.00 bis 14.59 Uhr	6	25	31	1	9	21
15.00 bis 15.59 Uhr	4	26	38	1	12	25
16.00 bis 16.59 Uhr	5	49	69	2	17	50
17.00 bis 17.59 Uhr	11	52	79	2	27	50
18.00 bis 18.59 Uhr	5	40	61	3	15	43
19.00 bis 19.59 Uhr	10	24	37	6	13	18
20.00 bis 20.59 Uhr	11	31	50	3	14	33
21.00 bis 21.59 Uhr	15	17	24	2	11	11
22.00 bis 22.59 Uhr	10	18	26	7	5	14
23.00 bis 23.59 Uhr	10	20	31	1	3	27
24.00 Stunden	150	550	782	36	224	522

c) nach Städten

Stadt	Straßenverkehrsunfälle						Unfallopfer				
	insgesamt	mit Getöteten	mit Verletzten	mit Personenschaden		mit nur Sachschaden 1)		insgesamt	Getötete	Verletzte	
				innerhalb von Ortschaften	ausserhalb von Ortschaften	innerhalb von Ortschaften	ausserhalb von Ortschaften			Schwerverletzte	Leichtverletzte
Saarbrücken	116	6	79	76	9	31	-	126	6	24	96
Homburg	34	-	31	23	8	3	-	41	-	8	33
Bexbach	7	-	6	5	1	1	-	10	-	3	7
Merzig	8	-	6	4	2	2	-	6	-	3	3
Neunkirchen	40	2	33	28	7	5	-	46	2	14	30
Ottweiler	5	-	3	1	2	1	1	3	-	1	2
Völklingen	35	1	27	26	2	7	-	35	1	14	20
Dudweiler	17	-	16	10	6	1	-	21	-	4	17
Sulzbach	12	-	11	9	2	1	-	11	-	2	9
Püttlingen	5	-	3	2	1	2	-	3	-	-	3
Friedrichsthal	4	-	4	3	1	-	-	5	-	1	4
Saarlouis	28	3	22	21	4	3	-	43	4	15	26
Dillingen	21	1	19	16	4	-	1	29	2	3	24
St. Ingbert	27	1	16	15	2	10	-	21	1	8	12
Blieskastel	4	-	3	-	3	1	-	5	-	1	4
St. Wendel	11	-	7	5	2	2	-	15	-	5	10

1) Unfälle mit nur Sachschaden von 1 000 DM und mehr bei einem der Beteiligten.